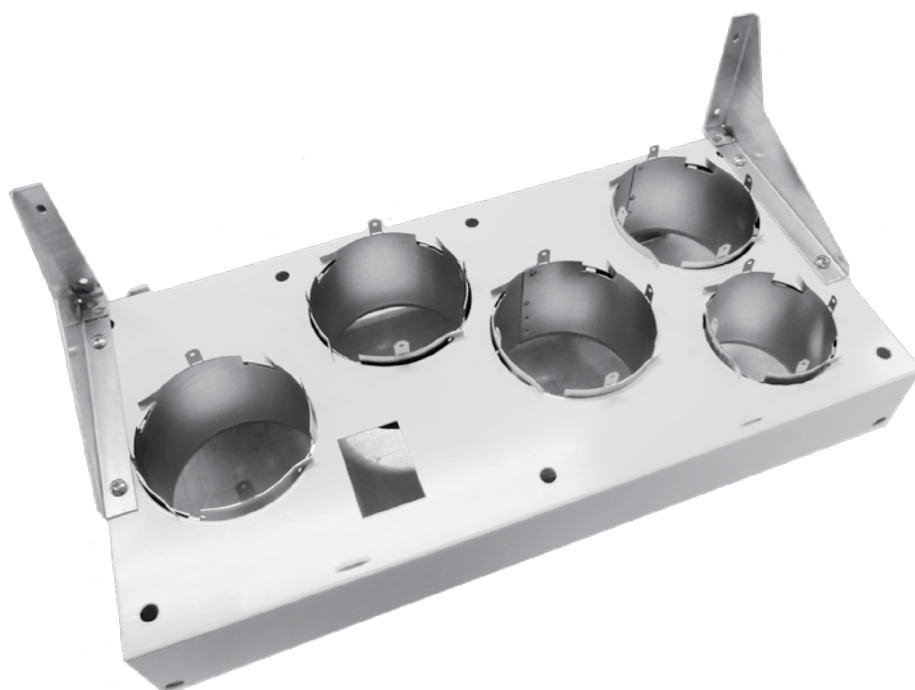


Swegon **CASA**[®] R85

Montagerahmen für Decken- und Wandmontage



Die Verpackung enthält:

- Montagerahmen, 1 St.
- Eckstützen, 2 St.
- Schrauben für Eckstützen, 4 St.
- Abdeckpfropfen, 2 St.
- Popnieten, 8 St.
- Montagehaken, 4 St. (im Beutel)



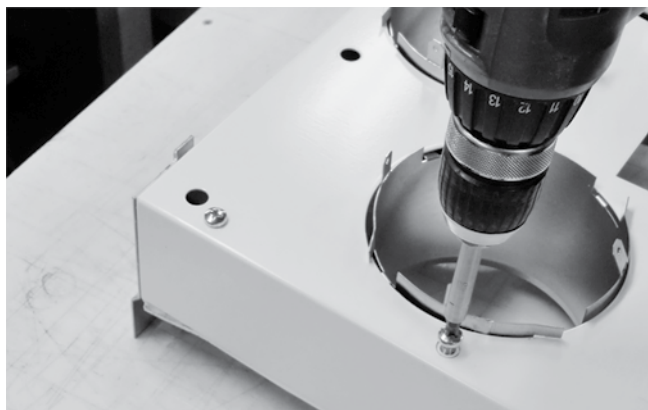
Den Beutel mit den Montagehaken nicht lösen, bevor das Gerät montiert wird.

Für die Montage benötigtes Werkzeug:

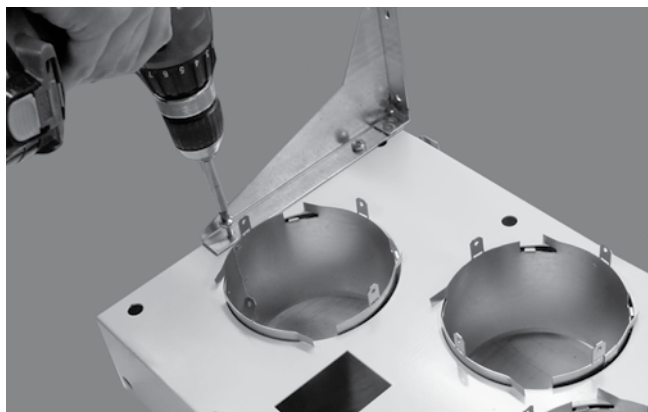
- Bohrmaschine
- Schraubendreher (Nut und Innensechskant)
- Wasserwaage
- Popnietenzange (Nieten 3,2 mm)

1. Wandmontage

1.1 Die Schrauben (4 St.) vom Montagerahmen lösen.

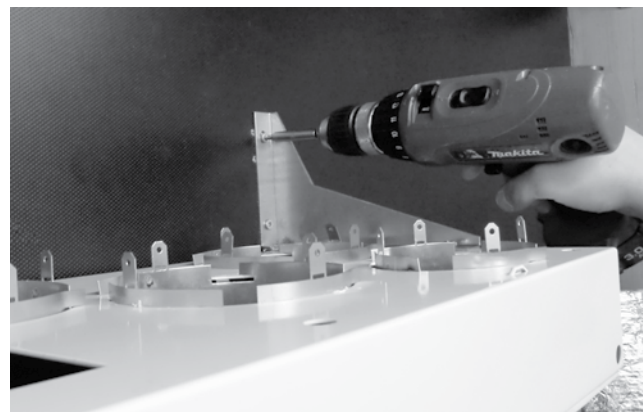


1.2 Die Eckstützen (2 Stück) anbringen und mit zwei Schrauben befestigen.



1.3 Den Montagerahmen an seinen Platz an der Wand heben.

ACHTUNG! Mit einer Wasserwaage kontrollieren, ob sich der Montagerahmen im Lot befindet. Den Montagerahmen mit sechs (6) Schrauben an der Wand befestigen (zwei an der Unterseite, vier an der Oberseite).



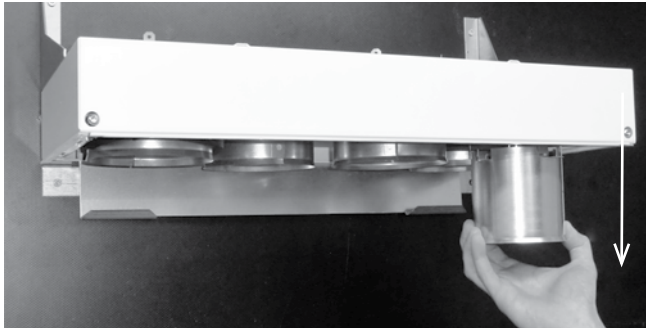
1.4 a) Wenn die Wandöffnung sich unter dem Montagerahmen befindet oder wenn die Dunstabzugshaube am Unterteil des Gerätes befestigt ist: Siehe Anleitung für R85, Abschnitt 1.7 Elektro- und Steuerkabel, Seite 9.

b) Wenn sich die Wandöffnung oberhalb des Montagerahmens befindet: Das Stromkabel und ein eventuelles Modulkabel durch die Öffnung im Deckenmontagerahmen führen.



1.5 Wenn das Gerät keinen Küchen-Bypass an der Oberseite hat, den Kanalanschluss vom Montagerahmen lösen.

ACHTUNG! Den 100 mm-Anschluss am R85-Gerät montieren, bevor das Gerät installiert wird.



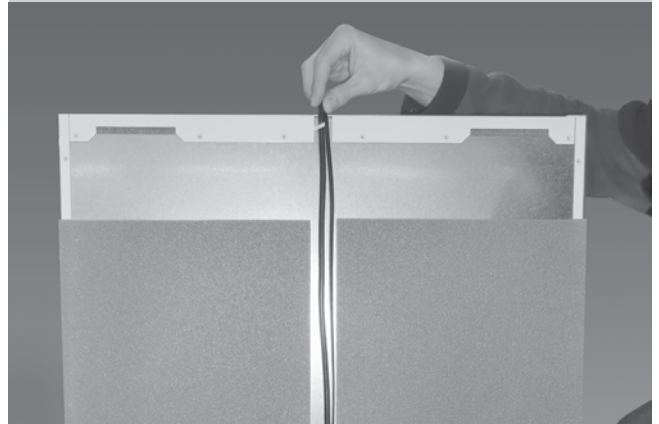
1.6 Die Montagehaken im R85-Gerät befestigen. Die Haken (4 Stück) einsetzen und mit den Nieten im Beutel (8 Stück) befestigen, die mit einer 3,2 mm Popnietenzange montiert werden. Die Haken müssen nach hinten zeigen.



! Wenn die Haken in die falsche Richtung zeigen, kann das Gerät nicht befestigt werden.

Nur in Swegon CASA R85 Gerät der A-Version, nicht der B-Version.

1.7 Wenn die Dunstabzugshaube unter dem Lüftungsgerät montiert wird, muss das Modulkabel in den Öffnungen an der Rückseite des Gerätes verlängert werden (siehe Anleitungen für R85, Abschnitt 1.7 Elektro- und Steuerkabel, Seite 9.)



! Bevor Sie das Gerät festschrauben darauf achten, dass die Schraubköpfe in einer Höhe mit Öffnungen der Aussparungen liegen (die Schrauben bei Bedarf lösen).

! Sicherstellen, dass die Leitungen nicht zwischen die Kanäle gelangen, wenn das Gerät angehoben wird.

1.8 Das Gewicht des Gerätes vor dem Anheben bei Bedarf so weit wie möglich reduzieren (Frontblech und rotierenden Wärmetauscher demontieren). Das Gerät in den Montagerahmen einhängen, so dass die Rückseite Halt im Montageblech findet. Das Gerät zum Dachmontagerahmen anheben, so dass die Haken an beiden Seiten korrekt in Position kommen. Bitte beachten! Das Gerät ist korrekt platziert, wenn die Schraubköpfe in ihre ursprüngliche Position zurückgehen. Die Befestigungsschrauben vorsichtig bis zum Ende einschrauben. Bitte beachten! Nicht zu stark auf die Schrauben drücken, da sich dadurch die Verriegelung lösen kann.



1.9 Wenn Sie den Rotor und das Frontblech vor dem Anheben demontiert haben, werden sie jetzt montiert. Die Montage ist abgeschlossen.

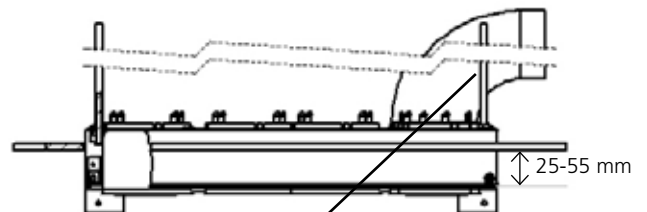


2. Deckenmontage

2.1. An der Decke wird der Montagerahmen mit der geraden Fläche nach oben mit 8 mm Gewindestangen (4 St.) montiert. Die Länge der Gewindestangen wird so angepasst, dass die Stangen etwa 15-20 mm in den Montagerahmen hineinreichen. Der Montagerahmen wird etwa 35-55 mm unter einer abgehängten Innendecke montiert.

! Das Gerät vollständig an seinen Platz heben, bevor die Muttern angezogen werden.

! Das Gerät muss so dicht an der Wand oder Decke wie möglich montiert werden. Der Raum zwischen dem Gerät und der Wand muss isoliert werden, damit sich der Schall vom Gerät nicht auf die Wand überträgt.



M8/M10-Gewindestange und Unterlegscheiben.

