

# REACT V GMBd

Instructions d'utilisation

16/05/2025  
Art. 1546414

## Légendes

### Symboles sur l'appareil

Ce produit est conforme aux directives de l'UE en vigueur



### Symboles figurant dans le manuel de l'utilisateur

Avertissement/Attention !



Risque d'écrasement



## Domaine d'application

Ce produit est un registre à débit variable ou à débit constant conçu pour la ventilation de confort à l'intérieur. Il permet de réguler le débit d'air soufflé ou extrait dans les gaines de ventilation.

Cet équipement ne peut être utilisé à d'autres fins que son usage prévu.

## Généralités



Lisez l'intégralité des instructions avant d'installer et d'utiliser l'équipement et conservez ces instructions pour les consulter ultérieurement. Il est strictement interdit d'apporter à l'équipement d'autres modifications que celles spécifiées dans ce document.

## L'emballage contient les articles suivants

1 x REACT V GMB

1 x Instructions d'utilisation

## Équipements de protection



Pendant la manutention, l'installation, le nettoyage et le service technique/l'entretien, le port d'équipements de protection individuelle adaptés au travail à effectuer est obligatoire : gants, masque respiratoire et lunettes de protection.

## Sécurité électrique



Tension admise, consultez « Caractéristiques électriques ». Vu le risque de court-circuit, il est interdit d'insérer des objets étrangers dans les raccordements du contacteur et les ouvertures de ventilation des composants électroniques de l'équipement.

Le transformateur d'isolement 24 V à raccorder doit être conforme aux dispositions CEI 61558-1.

Il convient de dimensionner correctement le câble reliant l'équipement à la source d'alimentation électrique.

Lors d'interventions ne nécessitant pas le fonctionnement de l'appareil, déconnecter l'alimentation électrique.

Respectez les règles locales/nationales pour savoir qui est habilité à réaliser ce type d'installation électrique.



Ce document est une traduction de l'original rédigé en suédois

## Autre risque



Lorsque le produit est mis sous tension, le registre s'ouvre ou se ferme. Cela peut entraîner un certain risque de pincement, notamment des doigts, si ceux-ci sont placés entre la pale du registre et le conduit de ventilation lors de la rotation de la pale. Le servomoteur est équipé d'un bouton de débrayage permettant de régler manuellement la pale du registre ; veiller à ce qu'il soit activé avant d'intervenir sur les éléments internes du registre.



## Manutention

- Manutentionnez l'équipement avec des engins de transport et de levage adéquats pour réduire les charges ergonomiques.
- L'équipement doit être manipulé avec soin.
- Il n'est pas permis de porter le produit par les tubes de mesure.

## Installation

- Évitez les environnements humides, froids et agressifs.
- Évitez d'installer l'équipement près d'une source de chaleur.
- Assemblez l'équipement conformément aux réglementations industrielles en vigueur.
- Installez le produit hors de portée des personnes non autorisées, par exemple au-dessus d'un faux plafond.
- Installez l'équipement de manière à disposer d'un accès aisé pour le service technique/l'entretien.
- Prévoyez une trappe de nettoyage à proximité du produit afin de faciliter le nettoyage du système de réseau de gaines.
- Lorsque le produit est installé au-dessus d'un plafond fixe, la trappe d'accès doit être positionnée de manière à permettre l'inspection.
- Lorsque l'installation permet d'avoir accès à l'intérieur du produit, celui-ci doit être complété par une protection adéquate, comme une unité de ventilation par exemple.
- Lorsque le produit est installé dans des zones froides, il doit être complètement isolé à l'extérieur pour éviter la condensation.
- Pour l'installation, l'accessoire FSR est recommandé.
- L'appareil peut être installé dans toutes les positions.
- Cependant, il est recommandé de l'installer de manière à ce que son écran soit visible.
- Avant l'installation, le produit doit être couché sur le sol pour éviter qu'il ne tombe.
- Assurez-vous que l'équipement ne présente pas de défauts visibles.
- Vérifiez que l'équipement est correctement fixé après son installation.
- Utiliser les œilletons du produit pour fixer les câbles au moyen de colliers.
- Une fois l'installation terminée, vérifiez que tous les câbles sont correctement fixés.
- Vérifiez que le servomoteur/régulateur est correctement monté.

**Swegon**

# Installation, couple, dimensions et poids

## Modèle circulaire

### Dimensions

Taille Ød (mm)	A (mm)	B (mm)	C (mm)	E (mm)	Couple (Nm)	Poids (kg)	Gamme de débit				Tolérance Q* ± 5 % mais au minimum ± x	
							Min.		Max. = Vnom*)			
							l/s	m³/h	l/s	m³/h	l/s	m³/h
100	475	485	190	50	5	1,6	5	18	67	241	2	7
125	475	485	215	50	5	1,8	9	32	108	389	2	7
160	475	485	255	50	5	2,1	16	58	184	662	2	7
200	475	485	300	50	5	2,7	25	90	292	1051	3	11
250	525	535	350	50	5	3,4	40	144	470	1692	5	18
315	560	570	415	50	10	4,5	63	227	747	2689	8	29
400	695	705	505	60	10	6,5	102	367	1240	4464	13	47
500	820	840	605	60	10	9,1	164	590	1900	6840	20	72
630	915	935	735	60	10	14,0	300	1080	3030	10908	32	115

\*) Vnom à une pression de 120 Pa.

\*Installé conformément aux instructions.

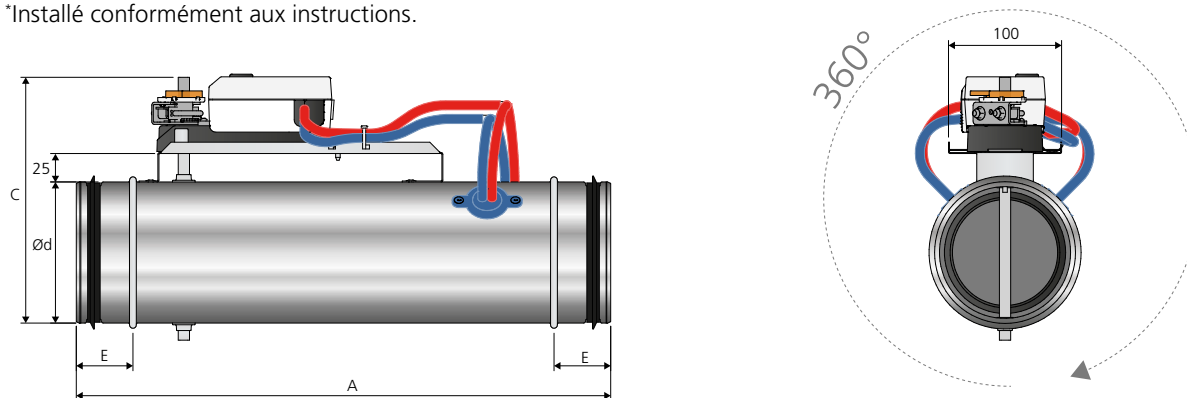


Figure 1. Dimensions (mm), REACT V GMB circulaire. Le registre peut être installé selon un angle au choix.

## Installation

- La mesure du débit d'air du produit requiert une section de gaine droite conformément aux cotes d'installation.
- Dans des conditions défavorables avant ou pendant des coupures, les tolérances du produit ne peuvent pas être garanties.
- L'installation est indépendante de la position.
- L'appareil peut être installé horizontalement ou verticalement.
- La notice d'utilisation, fournie à la livraison, est également téléchargeable sur [www.swegon.fr](http://www.swegon.fr).

### Exigences relatives à la section de gaine droite

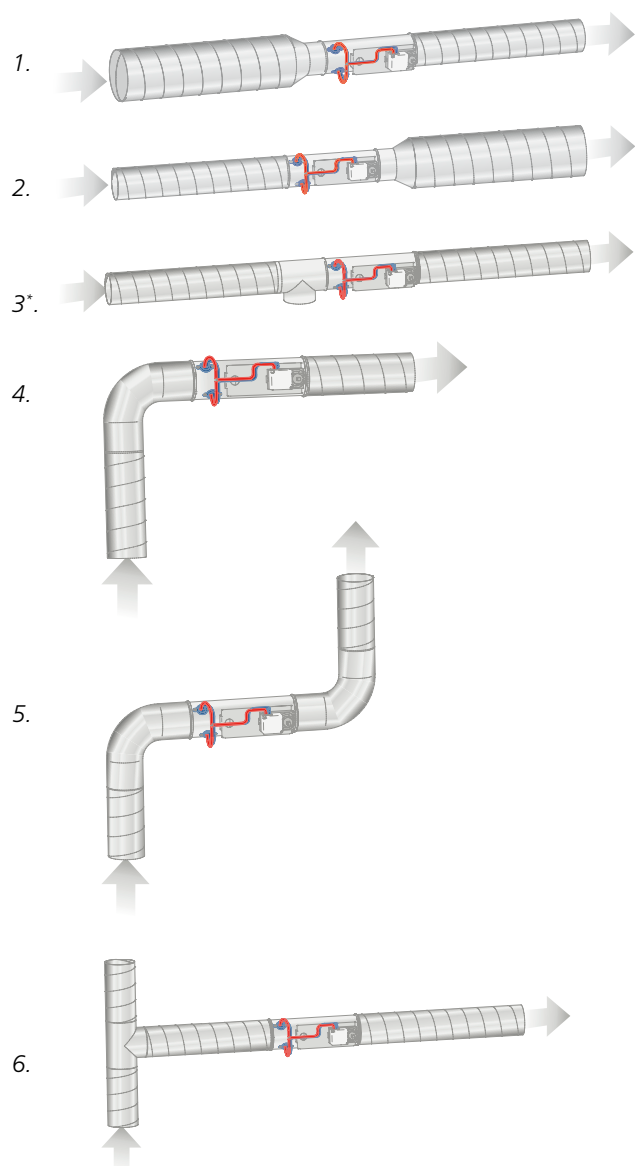


Figure 2. Exigences relatives à la section de gaine droite dans les gaines circulaires, nombre de  $\varnothing$  avant le produit :  
 Les images 1 à 5 ne nécessitent aucune section de gaine droite (l'image 3\* illustre une pièce en T avec une trappe de nettoyage).  
 L'image 6 nécessite une section de gaine droite avant le registre, équivalente à 4 x le diamètre de la gaine.

### Exigences relatives à la section de gaine droite en cas de silencieux avec baffle

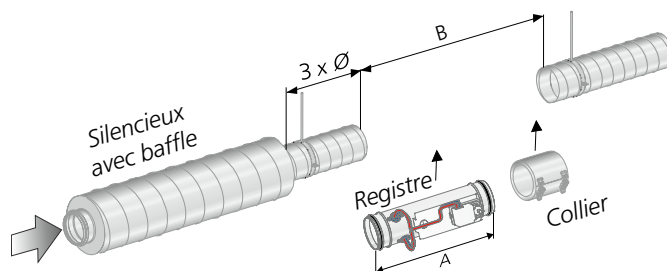


Figure 3. Exigences relatives à la section de gaine droite  $3 \times \varnothing$  en cas de silencieux avec baffle ou corps central.

### Installation dans le circuit de gaines

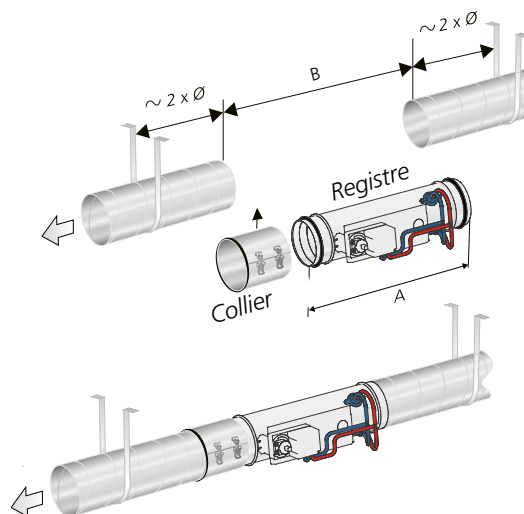


Figure 4. Installation dans le circuit de gaines. Les gaines doivent être fermement fixées à la charpente du bâtiment de chaque côté de l'appareil.

## Modèle rectangulaire

### Dimensions

Taille BxH (mm)	Couple (Nm)	Poids (kg)	Gamme de débit				Tolérance Q* ± 5 % mais au minimum ± x	
			Min.		Max. = Vnom <sup>*)</sup>		l/s	m³/h
			l/s	m³/h	l/s	m³/h		
200 x 200	5	6,0	67	241	365	1314	8	29
300 x 200	5	7,2	100	360	548	1973	12	43
400 x 200	5	8,3	133	479	730	2628	17	61
500 x 200	5	9,5	167	601	913	3287	21	76
600 x 200	5	10,5	200	720	1095	3942	25	90
700 x 200	5	11,7	233	839	1278	4601	29	104
800 x 200	5	12,9	267	961	1460	5256	33	119
1000 x 200	5	15,2	333	1199	1825	6570	42	151
300 x 300	5	8,8	152	547	834	3002	19	68
400 x 300	5	10,0	203	731	1112	4003	25	90
500 x 300	5	11,3	254	914	1390	5004	32	115
600 x 300	5	12,6	305	1098	1668	6005	38	137
700 x 300	5	13,7	355	1278	1946	7006	44	158
800 x 300	5	15,1	406	1462	2224	8006	51	184
1000 x 300	5	17,7	508	1829	2780	10008	63	227
400 x 400	5	12,0	273	983	1495	5382	34	122
500 x 400	5	13,4	341	1228	1869	6728	43	155
600 x 400	5	14,7	409	1472	2243	8075	51	184
700 x 400	5	16,3	478	1721	2616	9418	60	216
800 x 400	5	17,8	546	1966	2990	10764	68	245
1000 x 400	5	20,5	682	2455	3738	13457	85	306
1200 x 400	10	23,4	819	2948	4485	16146	102	367
1400 x 400	10	26,2	955	3438	5233	18839	119	428
1600 x 400	10	29,0	1092	3931	5980	21528	136	490
500 x 500	5	15,2	429	1544	2347	8449	54	194
600 x 500	5	16,7	514	1850	2816	10138	64	230
700 x 500	10	18,4	600	2160	3286	11830	75	270
800 x 500	10	19,9	686	2470	3755	13518	86	310
1000 x 500	10	23,0	857	3085	4694	16898	107	385
1200 x 500	10	26,1	1028	3701	5633	20279	129	464
1400 x 500	10	29,3	1200	4320	6572	23659	150	540
1600 x 500	10	32,4	1371	4936	7510	27036	171	616
600 x 600	10	19,0	618	2225	3388	12197	77	277
700 x 600	10	20,8	722	2599	3952	14227	90	324
800 x 600	10	22,4	825	2970	4517	16261	103	371
1000 x 600	10	25,9	1031	3712	5646	20326	129	464
1200 x 600	10	29,3	1237	4453	6775	24390	155	558
1400 x 600	10	33,2	1443	5195	7904	28454	180	648
1600 x 600	10	36,1	1649	5936	9033	32519	206	742
700 x 700	10	22,1	844	3038	4622	16639	105	378
800 x 700	10	24,7	964	3470	5282	19015	121	436
1000 x 700	10	28,4	1205	4338	6602	23767	151	544
1200 x 700	10	32,0	1446	5206	7923	28523	181	652
1400 x 700	10	35,8	1688	6077	9243	33275	211	760

<sup>\*)</sup> Vnom à une pression de 120 Pa.

\*Installé conformément aux instructions.

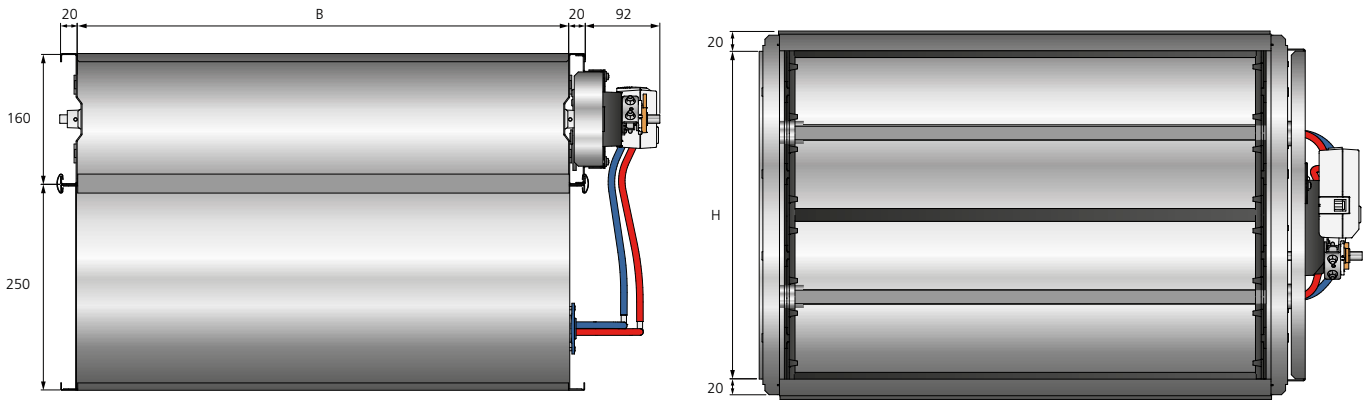


Figure 5. Dimensions (mm), REACT V GMB rectangulaire.

### Installation

- La mesure du débit d'air du produit requiert une section de gaine droite conformément aux cotes d'installation.
- Dans des conditions défavorables avant ou pendant des coupures, les tolérances du produit ne peuvent pas être garanties.
- Les axes du registre doivent être installés horizontalement.
- Pour les gaines rectangulaires, installez toujours un registre de façon à ce que le régulateur/servomoteur soit sur le côté de la gaine.
- La notice d'utilisation, fournie à la livraison, est également téléchargeable sur [www.swegon.fr](http://www.swegon.fr).

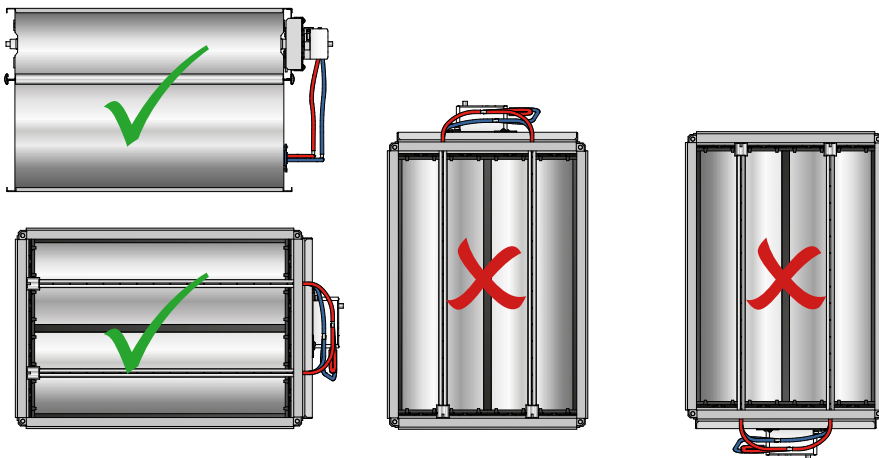


Figure 6. Installation - Pour les gaines rectangulaires, installez toujours un registre de façon à ce que le régulateur/servomoteur soit sur le côté de la gaine.

### Exigences relatives à la section de gaine droite

Type d'interférence	Tolérance Q ±5 %	Tolérance Q ±10 %
Un coude à 90°	$E = 3 \times B$	$E = 2 \times B$
Raccord en T	$E = 3 \times B$	$E = 2 \times B$

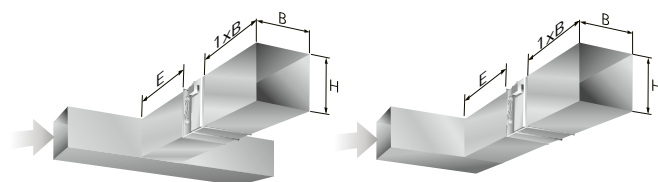


Figure 7. Exigences de section de gaine droite dans les gaines rectangulaires.

E = Section droite

B = Largeur de la gaine

H = Hauteur de la gaine

### Exigences relatives à la section de gaine droite en cas de silencieux avec baffle

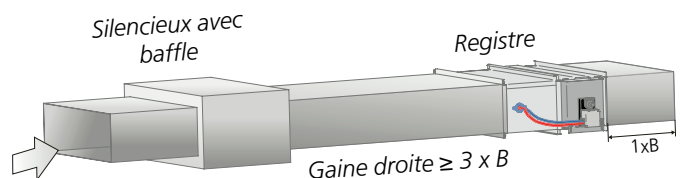


Figure 8. Exigences de section de gaine droite  $3 \times B$  en cas de silencieux avec baffle. S'applique à l'alimentation et à l'extraction d'air.

# Raccordement

- 1-2 – Tension d'alimentation 24 V CA/DC
- 1-3 – Signal de régulation (Y) 0..10/(2..10) V cc
- 1-4 – Signal de la valeur effective (U) 0..10/(2..10) V cc
- A – Modbus (-AC)
- B – Modbus (+CB)

Pour d'autres calculs de Y et U, voir les formules à la page 11.

Charge à la sortie 4 : max. 0,5 mA.

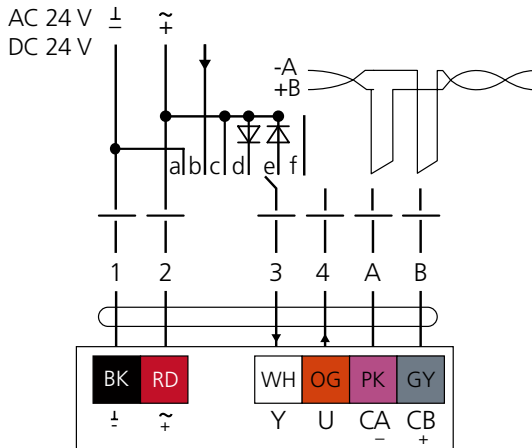


Figure 9. Diagramme de connexion.

## Commande et régulation forcée via signal analogique

Voir la connexion dans le diagramme de connexion, figure 9.

	a	b	c	d	e	f
Signal	⊥		~	~	~	
	-		+	⏏	⏏	
	⏏	⏏	⏏	⏏	⏏	⏏
	3	3	3	3	3	3
Mode 2...10 V	Fermé	Vmin <sup>1</sup>	Vmax	Ouvert <sup>2</sup>	Fermé <sup>3</sup>	Vmin
Mode 0...10 V	Vmin	Vmin <sup>1</sup>	Vmax	Ouvert <sup>2</sup>	Fermé <sup>3</sup>	Vmin

<sup>1</sup>Signal de régulation 0-10 V cc / 2-10 V cc

<sup>2</sup>Demi-onde positive, CA uniquement

<sup>3</sup>Demi-onde négative, CA uniquement

Mode 2-10 V : Registre fermé < 0,8 V

# Manutention

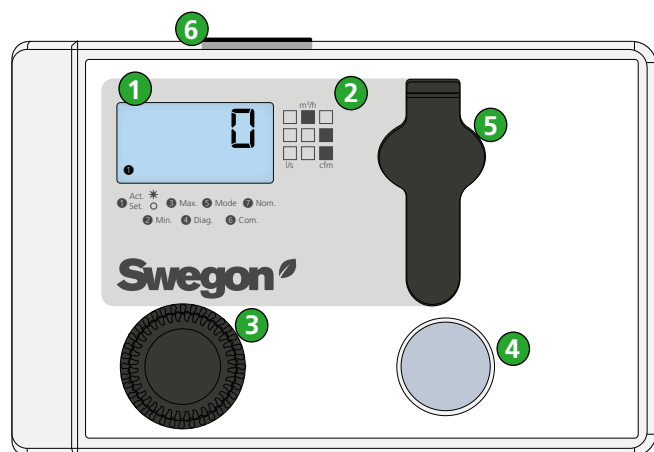


Figure 10. Servomoteur Gruner.

## 1 Écran

Affichage pour le réglage et la modification des valeurs directement sur le servomoteur sans outils externes, avec rétro-éclairage qui s'éteint automatiquement. L'affichage n'affiche que trois chiffres. Dans le cas de valeurs plus grandes, des apostrophes sont affichées et les chiffres restants sont masqués.

- 1000 = 1'00
- 10 000 = 10'0
- 1 278 = 1'27

## 2 Matrice de l'unité

La matrice de l'unité peut être lue sur l'étiquette / vérifiée par rapport aux valeurs requises à l'écran

l/s :	Aucun carré n'est affiché sur l'écran
m <sup>3</sup> /h :	Seul le carré supérieur est affiché sur l'écran
cfm :	Les carrés du milieu et du bas sont affichés sur l'écran

## 3 Sélecteur de valeur

Pour modifier les valeurs affichées à l'écran

## 4 Bouton-poussoir et voyant LED

Arrêt :	Pas d'alimentation
Marche :	Point de consigne requis atteint
Clignotement :	Point de consigne requis non atteint
Appui sur le bouton :	Sélectionner parmi les menus

## 5 Port service

Pour le raccordement du terminal portable Gruner GUV3-M

## 6 Bouton de libération des engrenages

Bouton enfoncé :	Servomoteur déconnecté, le moteur s'arrête, régulation manuelle possible
Bouton relâché :	Revient au mode standard

## Réglage et lecture des paramètres

1. Sélectionnez le menu souhaité en appuyant sur le bouton-poussoir.
2. Appuyez sur le bouton-poussoir et maintenez-le enfoncé pendant plus de 2 secondes (la valeur clignotera sur l'écran) afin de pouvoir apporter des modifications au sous-menu sélectionné.
3. Pour enregistrer la valeur sélectionnée, appuyez une fois sur le bouton-poussoir (la valeur clignote trois fois lorsqu'une nouvelle valeur a été acceptée).

### Paramètres du servomoteur

Menu	Écran	Description
1 Act.* Set. o		Affiche alternativement la valeur réelle/le point de consigne Changement d'unité
2 Min.		Réglage de la valeur min. requise (point de consigne Y = 0/2 V cc) La valeur min. doit être inférieure à la valeur max. La valeur min. est supérieure à la valeur max. = forcée à la valeur min.
3 Max.		Réglage de la valeur max. requise (point de consigne Y = 10 V cc) La valeur max. doit être supérieure à la valeur min.
4 Diag.		Affiche alternativement le point de consigne (y) / signal de retour (u) Régulation forcée  Fonctionnement normal Ouvre complètement le registre Ferme complètement le registre Le registre est régulé à la valeur max. sélectionnée Le registre est régulé à la valeur min. sélectionnée Le registre est régulé à la valeur intermédiaire sélectionnée, 50 % de la valeur nominale Le servomoteur s'arrête dans la position actuelle Étalonnage de la position finale (s'applique à la version 15 Nm ou Modbus) Affiche la version actuelle du logiciel
5 Mode		Régulation du servomoteur  0-10 V cc, analogique, sens de rotation inversé 2-10 V cc, analogique, sens de rotation inversé 0-10 V cc, bus, sens de rotation inversé. Peut uniquement être modifié via Modbus. 2-10 V cc, bus, sens de rotation inversé. Peut uniquement être modifié via Modbus.
6 Com.		Communication bus, voir Utilisation de Modbus  Adresse Modbus 1...247 Paramètres de communication b1 à b32
7 Nom.		Affiche le débit d'air nominal L'affichage n'affiche que trois chiffres. Dans le cas de valeurs plus grandes, les apostrophes sont affichées et les chiffres restants sont masqués

## Utilisation de Modbus

Les tableaux Modbus se trouvent dans un document séparé (REACT Gruner – paramètres Modbus).

Le menu 6 (Com) permet de définir l'adresse Modbus et les paramètres de communication. L'adresse Modbus peut être définie entre 1 et 247. Les paramètres de communication peuvent être définis entre b1 et b32, voir le tableau ci-dessous.

Numéro d'écran	Débit en bauds - Parité - Bit d'arrêt
1	1200-None-2
2	1200-Even-1
3	1200-Odd-1
4	2400-None-2
5	2400-Even-1
6	2400-Odd-1
7	4800-None-2
8	4800-Even-1
9	4800-Odd-1
10	9600-None-2
11	9600-Even-1
12	9600-Odd-1
13	19200-None-2
14 <sup>1</sup>	19200-Even-1
15	19200-Odd-1
16	38400-None-2
17	38400-Even-1
18	38400-Odd-1
19	1200-None-1
20	2400-None-1
21	4800-None-1
22	9600-None-1
23	19200-None-1
24	38400-None-1
25	76800-None-1
26	115200-None-1
27	76800-None-2
28	76800-Even-1
29	76800-Odd-1
30	115200-None-2
31	115200-Even-1
32	115200-Odd-1

<sup>1</sup> Réglage standard

## Dépannage

### Le produit ne communique pas via Modbus

- Vérifiez que l'équipement est sous tension.
- Vérifier la connexion Modbus du produit.
- Vérifier les paramètres de communication du produit.
- Vérifier que le produit possède une adresse Modbus unique et correcte.

### L'équipement affiche un débit d'air incorrect ou absent

- Vérifiez que l'équipement est sous tension.
- Vérifier que la taille définie du moteur (Vnom) correspond à la taille physique du registre, voir « Manutention ».
- Vérifiez que l'équipement est installé en respectant la distance recommandée par rapport aux sources de perturbations. Voir la section « Installation ».
- Vérifier la présence d'un débit d'air.
- Vérifier que le produit est correctement orienté par rapport au sens du débit. Le débit d'air doit suivre les instructions figurant sur le produit.
- Vérifiez que les tubes de mesure sont correctement montés, plus à plus (rouge), moins à moins (bleu).
- Vérifier que les tubes de mesure ne sont pas endommagés ou pliés.
- Vérifiez à l'aide du facteur K et de la différence de pression entre les tubes de mesure rouge et bleu que le débit se trouve dans la gamme de mesure du produit.

### L'équipement ne permet pas de régler le débit d'air

- Vérifiez que l'équipement est sous tension.
- Vérifier que le moteur du registre ne s'est pas détaché de son axe.
- Vérifier que le moteur fonctionne en appuyant sur le bouton de débrayage. Tourner ensuite l'axe du registre puis le relâcher. Le moteur du registre doit alors se mettre en mouvement.
- Vérifier que le produit est bien raccordé.
- Vérifier que le produit n'est pas en mode régulation forcée.

### L'équipement ne permet pas de régler le débit d'air souhaité

- Vérifiez que les paramètres pour Vmin et Vmax correspondent à la gamme de régulation requise.
- Vérifiez la connexion électrique requise pour la fonction. Consultez le diagramme de connexion dans le document « Description des fonctions et diagrammes de connexion REACT Gruner ».

### L'équipement ne sort pas du mode test

- Vérifiez que le produit est correctement connecté, vérifiez le signal « Y » et la polarité sur « G » et « G0 ». Voir « Connexion ».
- Vérifiez les paramètres de point de consigne pour Vmin et Vmax. La valeur de Vmax doit être supérieure à Vmin pour que l'équipement fonctionne en mode automatique.
- Si la communication Modbus est utilisée pour le registre, le mode test peut être activé via la communication. Essayez de déconnecter les câbles Modbus et tentez de mettre le moteur en mode automatique. Voir « Manipulation ».

## Nettoyage

Nettoyer de préférence le produit en même temps que le système de ventilation.

### Nettoyage des composants électriques

- Utilisez un chiffon sec pour nettoyer les composants, le cas échéant.
- N'utilisez jamais d'eau, de détergent, de solvant nettoyant ou d'aspirateur.

### Nettoyage extérieur

- Si nécessaire, utiliser de l'eau tiède et un chiffon bien essoré.
- N'utilisez jamais de détergent, de solvant nettoyant ou d'aspirateur.

### Nettoyage interne

- Lors du nettoyage du système de ventilation, le produit doit être démonté si aucune trappe de nettoyage ne se trouve à proximité.
- Ne pas introduire d'instrument de nettoyage ou similaires dans le produit.
- Si nécessaire, retirer la poussière et les autres particules présentes dans le produit.
- N'utilisez jamais de détergent, de solvant nettoyant ou d'aspirateur.

## Service technique/entretien

- L'appareil ne nécessite aucune maintenance, à l'exception de tout nettoyage éventuellement nécessaire.
- Dans le cadre d'un entretien, d'une inspection de ventilation obligatoire ou d'un nettoyage du système de ventilation, vérifiez que l'état général du produit semble satisfaisant. Contrôlez particulièrement les éléments de suspension, les câbles et leur fixation.
- Il est interdit d'ouvrir les composants électriques ou de les réparer.
- En cas de défaut de l'équipement ou de l'un de ses composants, adressez-vous directement à Swegon.
- Les équipements ou composants défectueux doivent être remplacés par des pièces de rechange d'origine, de marque Swegon.

## Matériaux et traitement de surface

Toutes les pièces métalliques sont fabriquées en tôle d'acier galvanisé (Z275).

## Mise au rebut

Les déchets doivent être traités conformément à la réglementation locale.

## Garantie produit

La garantie ou le contrat de service sera sans effet/ne sera pas prolongé(e) si : (1) l'équipement est réparé, modifié ou altéré, sauf si la réparation, modification ou altération est approuvée par Swegon AB ; ou (2) le numéro de série sur l'équipement a été effacé ou rendu illisible.

## Vérifications de fonctionnement

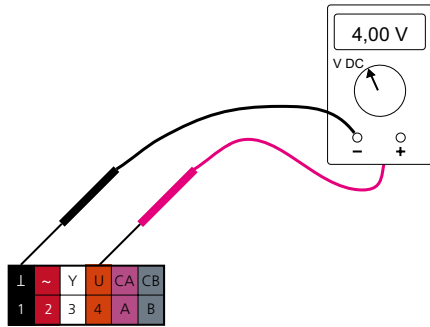


Figure 11. Affiche la connexion à un voltmètre pour vérifier la valeur réelle.

### Formules de calcul des débits d'air

Ce qui suit s'applique à la régulation analogique.

Un signal de régulation de 0..10 V DC donne les formules suivantes :

- Calcul du débit actuel ( $V_{act}$ ) lorsque la valeur du signal de régulation (Y) est connue :

$$V_{act} = V_{min.} + \frac{Y}{10 \text{ V CC}} \cdot (V_{max.} - V_{min.})$$

- Calcul de la valeur effective actuelle (U) lorsque la valeur du débit réel ( $V_{act}$ ) est connue :

$$U = 10 \text{ V DC} \cdot \frac{V_{act}}{V_{nom}}$$

Un signal de régulation 2..10 V CC donne les formules suivantes :

- Calcul du débit actuel ( $V_{act}$ ) lorsque la valeur du signal de régulation (Y) est connue :

$$V_{act} = V_{min.} + \frac{Y - 2 \text{ V DC}}{8 \text{ V CC}} \cdot (V_{max.} - V_{min.})$$

- Calcul de la valeur effective actuelle (U) lorsque la valeur du débit réel ( $V_{act}$ ) est connue :

$$U = 2 \text{ V DC} + 8 \text{ V DC} \cdot \frac{V_{act}}{V_{nom}}$$

Dans les formules ci-dessus :

Y = signal de régulation en [V] CC

U\* = signal de valeur réelle en [V] CC, fait toujours référence à 0-V<sub>nom</sub>.

V<sub>act</sub> = débit d'air actuel en [l/s, m<sup>3</sup>/h, cfm]

V<sub>min.</sub> = débit min. défini en [l/s, m<sup>3</sup>/h, cfm]

V<sub>max.</sub> = débit max. défini en [l/s, m<sup>3</sup>/h, cfm]

V<sub>nom</sub> = débit nominal en [l/s, m<sup>3</sup>/h, cfm], voir les tableaux pages 2 et 4.

\*Remarque ! N'indique pas la position du registre.

## Remplacement du moteur de registre

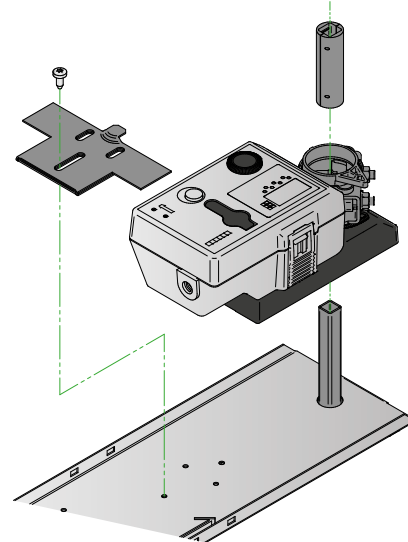


Figure 12. Démontage du moteur de registre.

1. Déconnecter le câble.
2. Débrancher les tubes de mesure.
3. Mettre le moteur de registre en position ouverte.
4. Desserrez les écrous sur le collier de l'axe (écrous : 8 mm).
5. Retirez 1 vis pour l'attache du modèle circulaire et 2 vis pour l'attache du modèle rectangulaire (vis : TX20).
6. Soulever le moteur de registre et l'adaptateur de l'axe (Le modèle rectangulaire possède un axe du registre rond sans adaptateur.)
7. Procéder dans l'ordre inverse pour remonter les éléments.  
Remarque : Pour le positionnement de la pale du registre et de l'attache, se reporter aux figures 13 et 14.

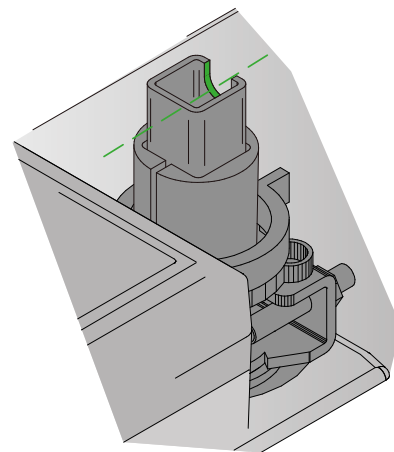


Figure 13. L'encoche dans l'axe du registre indique la position de celui-ci.

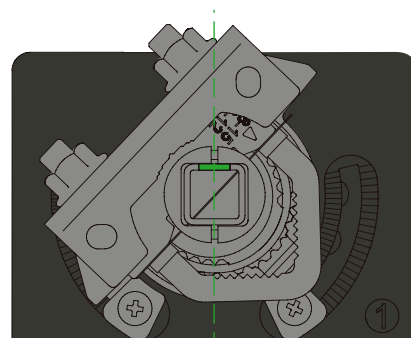


Figure 14. Registre ouvert. Cavalier sur la gauche.

## Caractéristiques techniques

Classe IP :	IP42 (câble installé vers le bas)
Classe de corrosivité :	C3
Classe de pression :	A
Classes de fuites de gaines conformes à la norme SS-EN 1751	
- Classe de fuite du caisson :	C
- Classe d'étanchéité du registre circulaire, fermé :	4
- Classe d'étanchéité du registre rectangulaire, fermé :	3
Durées d'ouverture/de fermeture (90°) :	
5 Nm :	100 s
10 Nm :	150 s
Température ambiante	
Fonctionnement :	0 à +50 °C
Stockage :	-20 – +80 °C
RH :	5 – 95 % (sans condensation)
Marquage CE :	2006/42/EC (MD) 2014/30/EU (CEM) 2011/65/UE (RoHS2)

## Caractéristiques électriques

Alimentation électrique :	24 V CA/CC ±15 % 50 - 60 Hz
Câble de raccordement fixe, 1 000 mm avec section de câble.	
Tension d'alimentation/signal de régulation	4 x 0,75 mm <sup>2</sup>
Modbus	2 x 0,38 mm <sup>2</sup>
Puissance absorbée, pour dimensionnement du transformateur :	
REACT V GMB 5 Nm	2,0 W 3,5 VA
REACT V GMB 10 Nm	2,0 W 3,5 VA

## Déclaration de conformité

Swegon AB certifie par les présentes que :

REACT V GMBa est conforme aux exigences de caractéristiques essentielles et aux réglementations pertinentes spécifiées dans les directives 2006/42/CE (MD), 2014/30/UE (EMC) et 2011/65/UE (RoHS2) :

Les normes suivantes ont été respectées :

EN ISO 12100:2010	Sécurité machines – Principes généraux de conception – Évaluation et réduction des risques
EN 60204-1:2006	Sécurité des machines – Équipements électriques des machines – Partie 1 : Normes générales
EN 60730-1:2011	Dispositifs de commande électrique automatiques à usage domestique – Partie 1 : Normes générales
EN 61000-6-2:2007	Compatibilité électromagnétique (CEM). Normes générales. Immunité pour les environnements industriels
EN 61000-6-3:2007	Compatibilité électromagnétique (CEM). Normes générales. Norme d'émission pour les environnements résidentiels, commerciaux et semi-industriels



Responsable de la présente déclaration :

Nom : Freddie Hansson, Manager R&D Tomelilla

Adresse : Industrigatan 5, 273 21 Tomelilla, Suède

Date : 231117

La présente déclaration n'est valable que si l'équipement a été installé conformément aux instructions de ce document et s'il n'a fait l'objet d'aucun changement.

## Références

[www.swegon.fr](http://www.swegon.fr)

Déclaration relative aux matériaux de construction

Fiche technique de l'appareil REACT V GMB

REACT Gruner – Description des fonctions et diagrammes de connexion

REACT Gruner – Paramètres Modbus